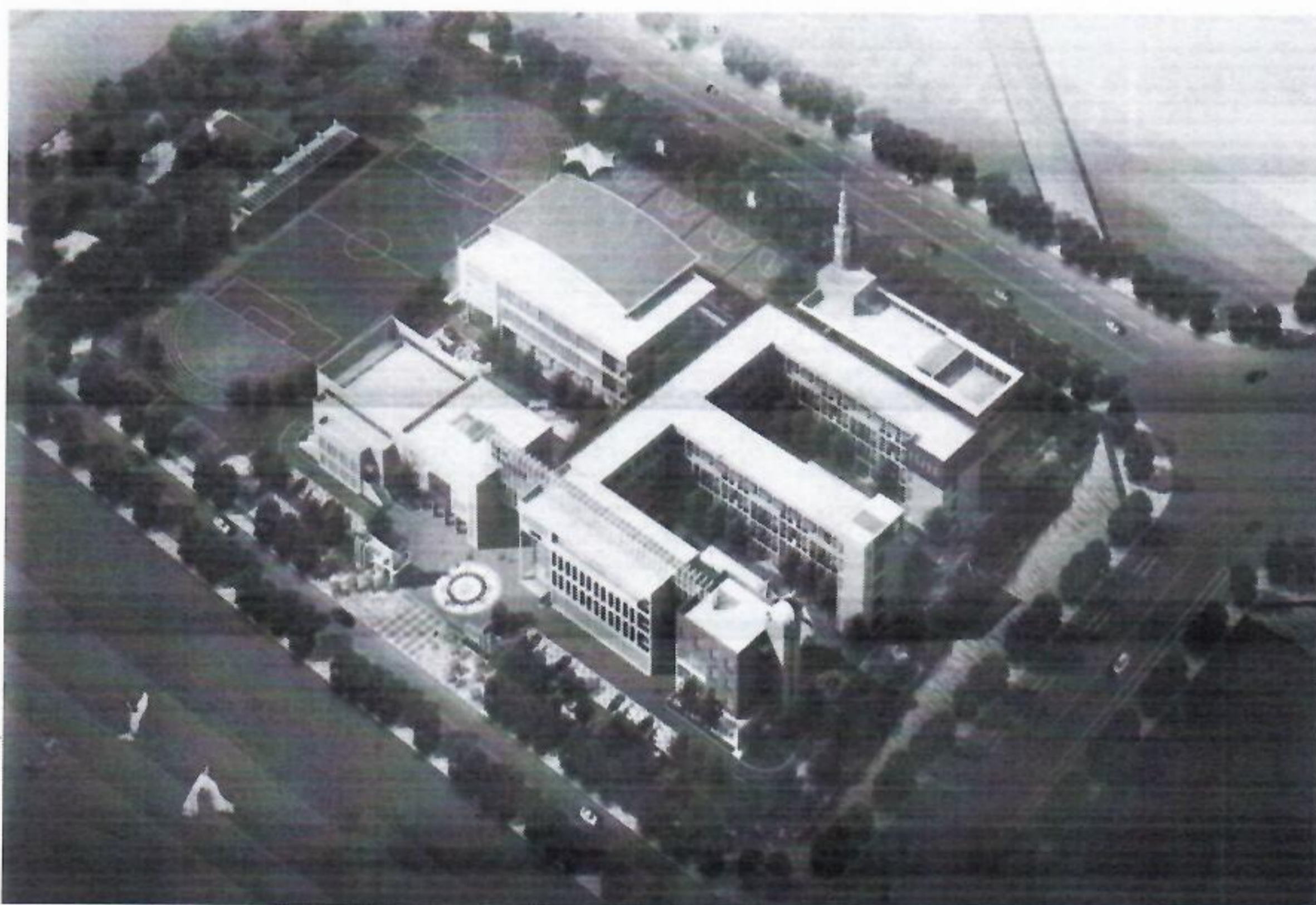


嘉兴港区

部门(单位)决算公开

(2021年度)



平湖市乍浦小学

2022年9月26日



**嘉兴市平湖市乍浦小学
2021 年度单位决算**

目录

一、概况.....	()
(一) 部门(单位) 职责.....	()
(二) 机构设置.....	()
二、2021 年度部门(单位) 决算公开表.....	()
三、2021 年度部门(单位) 决算情况说明.....	()
(一) 收入支出决算总体情况说明.....	()
(二) 收入决算情况说明.....	()
(三) 支出决算情况说明.....	()
(四) 财政拨款收入支出决算总体情况说明.....	()
(五) 一般公共预算财政拨款支出决算情况说明.....	()
(六) 一般公共预算财政拨款基本支出决算情况说明.....	()
(七) 政府性基金预算财政拨款支出决算总体情况说明.....	()
(八) 国有资本经营预算财政拨款支出决算总体情况说明.....	()
(九) 一般公共预算财政拨款“三公”经费支出决算情况说明.....	()
(十) 机关运行经费支出说明.....	()
(十一) 政府采购支出说明.....	()
(十二) 国有资产占有情况说明.....	()
(十三) 预算绩效情况说明.....	()
四、名词解释.....	()

一、概况

(一) 部门(单位) 职责

1. 实施普通义务教育阶段教育教学
2. 与基础教育相关的社会服务。

(二) 机构设置

从预算单位构成看，本单位无内设机构。

二、2021 年度部门（单位）决算公开表

详见附表。

三、2021 年度部门（单位）决算情况说明

(一) 收入支出决算总体情况说明

2021 年度收入总计 3,126.97 万元，支出总计 3,126.97 万元，与 2020 年度相比，各增加 292.58 万元，增长 10.32%。主要原因是：人员增加，工资标准、社保等各项提升。

(二) 收入决算情况说明

本年收入合计 3,126.97 万元；包括财政拨款收入 3,100.19 万元（其中，一般公共预算 3,100.19 万元，政府性基金预算 0 万元，国有资本经营预算 0 万元），占收入合计 99.14%；上级补助收入 0 万元，占收入合计 0%；事业收入 0 万元，占收入合计 0%；经营收入 0 万元，占收入合计 0%；附属单位上缴收入 0 万元，占收入合计 0%；其他收入 26.78 万元，占收入合计 0.86%。

(三) 支出决算情况说明

本年支出合计 3,100.19 万元，其中基本支出 3,100.19 万元，占 100.00%；项目支出 0 万元，占 0%；上缴上级支出

0 万元，占 0%；经营支出 0 万元，占 0%；对附属单位补助支出 0 万元，占 0%。

（四）财政拨款收入支出决算总体情况说明

2021 年度财政拨款收入总计 3,100.19 万元，支出总计 3,100.19 万元，与 2020 年相比，各增加 265.80 万元，增长/下降 9.38%。主要原因是人员增加，工资标准、社保等各项提升；2610.45 万元，完成年初预算的 119.79%，主要原因是人员增加，工资标准、社保等各项提升。

（五）一般公共预算财政拨款支出决算情况说明

1. 一般公共预算财政拨款支出决算总体情况。

2021 年度一般公共预算财政拨款支出 3,100.19 万元，占本年支出合计的 100.00%。与 2020 年相比，一般公共预算财政拨款支出增加 265.80 万元，增长 9.38%。主要原因是：人员增加，工资标准、社保等各项提升。

2. 一般公共预算财政拨款支出决算结构情况。

2021 年度一般公共预算财政拨款支出 3,100.19 万元，主要用于以下方面：一般公共服务（类）支出 0 万元，占 0%；国防（类）支出 0 万元，占 0%；公共安全（类）支出 0 万元，占 0%；教育（类）支出 2,692.92 万元，占 86.86%；科学技术（类）支出 0 万元，占 0%；文化旅游体育与传媒（类）支出 0 万元，占 0%；社会保障和就业（类）支出 171.52 万元，占 5.53%；卫生健康（类）支出 0 万元，占 0%；节能环保

(类)支出 0 万元,占 0%; 城乡社区(类)支出 0 万元,占 0%; 农林水(类)支出 0 万元,占 0%; 交通运输(类)支出 0 万元,占 0%; 资源勘探工业信息等(类)支出 0 万元,占 0%; 商业服务业等(类)支出 0 万元,占 0%; 金融(类)支出 0 万元,占 0%; 援助其他地区(类)支出 0 万元,占 0%; 自然资源海洋气象等(类)支出 0 万元,占 0%; 住房保障(类)支出 235.75 万元,占 7.60%; 粮油物资储备(类)支出 0 万元,占 0%; 灾害防治及应急管理(类)支出 0 万元,占 0%; 其他(类)支出 0 万元,占 0%; 债务还本(类)支出 0 万元,占 0%; 债务付息(类)支出 0 万元,占 0%。

3. 一般公共预算财政拨款支出决算具体情况。

2021 年度一般公共预算财政拨款支出年初预算为 2610.45 万元,支出决算为 3,100.19 万元,完成年初预算的 118.76%,主要原因是人员增加,工资标准、社保等各项提升。其中:

**** (类) **** (款) **** (项)。年初预算为 **** 万元,支出决算为 **** 万元,完成年初预算的 **%, 决算数大于(或小于)预算数的主要原因……。

**** (类) **** (款) **** (项)。年初预算为 **** 万元,支出决算为 **** 万元,完成年初预算的 **%, 决算数大于(或小于)预算数的主要原因……。

……

(六) 一般公共预算财政拨款基本支出决算情况说明

2021 年度一般公共预算财政拨款基本支出 3,100.19 万元，其中：

人员经费 2,459.40 万元，主要包括：基本工资、津贴补贴、奖金、……。

公用经费 640.78 万元，主要包括：办公费、印刷费、……。

(七) 政府性基金预算财政拨款支出决算总体情况

本单位 2021 年度无政府性基金预算财政拨款收支安排，故无相关数据

1. 政府性基金预算财政拨款支出决算总体情况。

2021 年度政府性基金预算财政拨款支出 0 万元，占本年支出合计的 0%。与 2020 年相比，政府性基金预算财政拨款支出增加/减少 0 万元，增长/下降 0%。主要原因是：……。

2. 政府性基金预算财政拨款支出决算结构情况。

2021 年度政府性基金预算财政拨款支出 0 万元，主要用于以下方面：科学技术（类）支出 0 万元，占 0%；文化旅游体育与传媒（类）支出 0 万元，占 0%；社会保障和就业（类）支出 0 万元，占 0%；节能环保（类）支出 0 万元，占 0%；城乡社区（类）支出 0 万元，占 0%；农林水（类）支出 0 万元，占 0%；交通运输（类）支出 0 万元，占 0%；资源勘探信息等（类）支出 0 万元，占 0%；金融（类）支出 0 万元，

占 0%；其他（类）支出 0 万元，占 0%；债务付息（类）支出 0 万元，占 0%；抗疫特别国债安排（类）支出 0 万元，占 0%。

3. 政府性基金预算财政拨款支出决算具体情况。

2021 年度政府性基金预算财政拨款支出年初预算为**万元，支出决算为 0 万元，完成年初预算的**%，主要原因是……。其中：

****（类）****（款）****（项）。年初预算为****万元，支出决算为****万元，完成年初预算的**%，决算数大于（或小于）预算数的主要原因……。

****（类）****（款）****（项）。年初预算为****万元，支出决算为****万元，完成年初预算的**%，决算数大于（或小于）预算数的主要原因……。

……

（八）国有资本经营预算财政拨款支出决算总体情况

本单位 2021 年度无国有资本经营预算财政拨款收支安排，故无相关数据。

1. 国有资本经营预算财政拨款支出决算总体情况。

2021 年度国有资本经营预算财政拨款支出 0 万元，占本年支出合计的 0%。

2. 国有资本经营预算财政拨款支出决算结构情况。

2021 年度国有资本经营预算财政拨款支出 0 万元，主要用于以下方面：国有资本经营（类）支出 0 万元，占 0%。

3. 国有资本经营预算财政拨款支出决算具体情况。

2021 年度国有资本经营预算财政拨款支出年初预算为**万元，支出决算为 0 万元，完成年初预算的**%，主要原因是……其中：

****（类）****（款）****（项）。年初预算为****万元，支出决算为****万元，完成年初预算的**%，决算数大于（或小于）预算数的主要原因……。

****（类）****（款）****（项）。年初预算为****万元，支出决算为****万元，完成年初预算的**%，决算数大于（或小于）预算数的主要原因……。

……

（九）一般公共预算财政拨款“三公”经费支出决算情况说明

1. “三公”经费一般公共预算财政拨款支出决算总体情况说明。

2021 年度“三公”经费一般公共预算财政拨款支出预算为 0 万元，支出决算为 0 万元，完成预算的 0%，2021 年度“三公”经费支出决算数大于（或小于）预算数的主要原因是……。

2. “三公”经费一般公共预算财政拨款支出决算具体情况说明。

2021 年度“三公”经费一般公共预算财政拨款支出决算中，因公出国（境）费用支出决算为 0 万元，占 0%，与 2020 年度相比，增加/减少 0 万元，增长/下降 0%，主要原因是……；公务用车购置及运行维护费支出决算为 0 万元，占 0%，与 2020 年度相比，增加/减少 0 万元，增长/下降 0%，主要原因是……；公务接待费支出决算为 0 万元，占 0%，与 2020 年度相比，增加/减少 0 万元，增长/下降 0%，主要原因是……。具体情况如下：

（1）因公出国（境）费预算数为 0 万元，支出决算为 0 万元。完成预算的 0%。主要用于机关及下属预算单位人员的……等公务出国（境）的住宿费、国际旅费、培训费、公杂费等支出。决算数小于（或大于）预算数的主要原因是……。全年使用一般公共预算财政拨款支出涉及因公出国（境）团组 0 个；累计 0 人次。开支内容包括：……。

（2）公务用车购置及运行维护费预算数为 0 万元，支出决算为 0 万元，完成预算的 0%。决算数小于（或大于）预算数的主要原因是……。

公务用车购置预算数为 0 万元，支出决算为 0 万元（含购置税等附加费用），完成预算的 0%。决算数小于（或大于）预算数的主要原因是……。主要用于经批准购置的 0 辆公务用车；

公务用车运行维护费预算数为**万元，支出 0 万元，完成预算的**%。决算数小于（或大于）预算数的主要原因是……。主要用于……等所需的公务用车燃料费、维修费、过路过桥费、保险费等支出；2021 年度，本级及所属单位开支一般公共预算财政拨款的公务用车保有量为 0 辆。

（3）公务接待费预算数为 0 万元，支出决算为 0 万元，完成预算的 0%。国内公务接待 0 批次，累计 0 人次。主要用于接待……等支出。决算数小于（或大于）预算数的主要原因是……。其中：

外事接待支出 0 万元，主要用于……接待 0 批次，累计 0 人次。

其他国内公务接待支出 0 万元，主要用于……接待 0 批次，累计 0 人次。

（十）机关运行经费支出说明

2021 年度机关运行经费年初预算数为 0 万元，支出决算为 0 万元，预决算一致，且与 2020 年持平，主要原因是本单位为非参公事业单位，无机关运行经费。

（十一）政府采购支出说明

2021 年度政府采购支出总额 364.07 万元，其中：政府采购货物支出 91.27 万元、政府采购工程支出 223.46 万元、政府采购服务支出 49.34 万元。授予中小企业合同金额 364.07 万元，占政府采购支出总额的 100.00%。其中，授予

小微企业合同金额 364.07 万元，占授予中小企业合同金额的 100%；货物采购授予中小企业合同金额占货物支出金额的 100%，工程采购授予中小企业合同金额占工程支出金额的 100%，服务采购授予中小企业合同金额占服务支出金额的 100%。

（十二）国有资产占有情况说明

截至 2021 年 12 月 31 日，平湖市乍浦小学单位共有车辆 0 辆，其中，副部（省）级及以上领导用车 0 辆、主要领导干部用车 0 辆、机要通信用车 0 辆、应急保障用车 0 辆、执法执勤用车 0 辆、特种专业技术用车 0 辆、离退休干部用车 0 辆、其他用车 0 辆，其他用车主要是……；单价 50 万元以上通用设备 0 台（套），单价 100 万元以上专用设备 0 台（套）。

（十三）预算绩效情况说明

1. 预算绩效管理工作开展情况。

根据预算绩效管理要求，平湖市乍浦小学部门（单位）组织对 2021 年度一般公共预算项目支出全面开展绩效自评，其中，一级项目 0 个，二级项目 0 个，共涉及资金 0 万元，占一般公共预算项目支出总额的 0%。组织对 2021 年度 XXX、XXX 等 XX 个政府性基金预算项目支出开展绩效自评，共涉及资金 XX 万元，占政府性基金预算项目支出总额的 XX%（“本年无政府性基金预算项目”）。组织对 2021 年度

XXX、XXX 等 XX 个国有资本经营预算项目支出开展绩效自评，共涉及资金 XX 万元，占国有资本经营预算项目支出总额的 XX%（“本年无国有资本经营预算项目”）。

组织对“XXX”“XXX”等**个项目开展了部门评价，涉及一般公共预算支出 XX 万元，政府性基金预算支出 XX 万元，国有资本经营预算支出 XX 万元。其中，对“XXX”“XXX”等项目分别委托“XXX”“XXX”等第三方机构（或局内评审机构）开展绩效评价。从评价情况来看，……（“本年无部门评价”）。

组织对本部门（单位）开展整体支出绩效评价试点，从评价情况来看，……（“本年无部门整体支出绩效评价”）。

组织对本部门下属“XXX”“XXX”等 XX 个部门（单位）开展整体支出绩效评价试点，涉及一般公共预算支出 XX 万元，政府性基金预算支出 XX 万元，国有资本经营预算支出 XX 万元。其中，对“XXX”“XXX”等部门（单位）整体支出分别委托“XXX”“XXX”等第三方机构（或局内评审机构）开展绩效评价。从评价情况来看，……（“本年无下属部门或单位整体支出绩效评价”）。

2. 部门（单位）决算中项目绩效自评结果（至少公开 2 个项目绩效自评结果，绩效自评表直接附正文中，如本部门（单位）只有一个预算项目，则只公开一个项目自评结

果，并备注“本部门（单位）2021 年度只有一个预算项目”）。

XX 厅(局)在 2021 年度部门（单位）决算中反映 XXX 及 XXX 项目绩效自评结果。

XXX 项目绩效自评综述：根据年初设定的绩效目标，项目自评得分 XX 分，自评结论为“XX”。项目全年预算数为 XX 万元，执行数为 XX 万元，完成预算的 XX%。项目绩效目标完成情况：一是……；二是……。发现的问题及原因：一是……；二是……。下一步改进措施：一是……；二是……。

XXX 项目绩效自评综述：根据年初设定的绩效目标，项目自评得分 XX 分，自评结论为“XX”。项目全年预算数为 XX 万元，执行数为 XX 万元，完成预算的 XX%。项目绩效目标完成情况：一是……；二是……。发现的问题及原因：一是……；二是……。下一步改进措施：一是……；二是……。

3. 财政评价项目绩效评价结果“无”。

4. 部门评价项目绩效评价结果“无”。

说明：部门评价项目是指本部门自行开展的评价对象为本部门政策、项目、整体支出或下属单位整体支出的绩效评价；财政评价项目是指以由财政部门开展的评价对象为本部门政策、项目或整体支出的绩效评价项目。

四、名词解释

1. 财政拨款收入：指本级财政部门当年拨付的财政预算资金，包括一般公共预算财政拨款、政府性基金预算财政拨款和国有资本经营预算财政拨款。

2. 事业收入：指事业单位开展专业业务活动及辅助活动所取得的收入。

3. 经营收入：指事业单位在专业业务活动及辅助活动之外开展非独立核算经营活动取得的收入。

4. 上级补助收入：指事业单位从主管部门和上级单位取得的非财政补助收入。

5. 附属单位上缴收入：指事业单位附属独立核算单位按照有关规定上缴的收入。

6. 其他收入：指预算单位在“财政拨款”、“事业收入”、“经营收入”、“上级补助收入”、“附属单位上缴收入”等之外取得的各项收入。

7. 使用非财政拨款结余：指事业单位使用以前年度积累的非财政拨款结余弥补当年收支差额的金额。

8. 年初结转和结余：指预算单位以前年度尚未完成、结转到本年仍按原规定用途继续使用的资金。

9. 年末结转和结余：指单位按有关规定结转到下年或以后年度继续使用的资金。

10. 基本支出：指预算单位为保障其正常运转，完成日常工作任务所发生的支出，包括人员经费支出和日常公用经费支出。

11. 项目支出：指预算单位为完成其特定的行政工作任务或事业发展目标所发生的支出。

12. 上缴上级支出：填列事业单位按照财政部门和主管部门的规定上缴上级单位的支出。

13. 经营支出：指事业单位在专业业务活动及其辅助活动之外开展非独立核算经营活动发生的支出。

14. 附属单位补助支出：填列事业单位用财政补助收入之外的收入对附属单位补助发生的支出。

15. “三公”经费：纳入财政预决算管理的“三公”经费，是指部门用一般公共预算财政拨款安排的因公出国（境）费、公务用车购置及运行费和公务接待费。其中，因公出国（境）费反映单位公务出国（境）的国际旅费、国外城市间交通费、住宿费、伙食费、培训费、公杂费等支出，不含教学科研人员学术交流；公务用车购置及运行费反映单位公务用车车辆购置支出（含车辆购置税）及燃费、维修费、过桥过路费、保险费等支出；公务接待费反映单位按规定开支的各类公务接待（含外宾接待）支出。

16. 机关运行经费：指为保障行政单位（含参照公务员法管理的事业单位）运行用于购买货物和服务的各项资金，

包括办公及印刷费、邮电费、差旅费、会议费、福利费、日常维修费、专用材料及一般设备购置费、办公用房水电费、办公用房取暖费、办公用房物业管理费、公务用车运行维护费以及其他费用。

17. XX（类）XX（款）XX（项）：指……

18. XX（类）XX（款）XX（项）：指……

19. ……

收入支出决算汇总表

编制单位：平湖市乍浦小学 公开01表
金额单位：元

收 入		支 出	
项 目	行次	项 目	行次
栏 次	1	栏 次	2
金 额	金 额	金 额	金 额
一、一般公共预算财政拨款收入	1	一、一般公共服务支出	32
二、政府性基金预算财政拨款收入	2	二、外交支出	33
三、国有资本经营预算财政拨款收入	3	三、国防支出	34
四、上级补助收入	4	四、公共安全支出	35
五、事业收入	5	五、教育支出	36
六、经营收入	6	六、科学技术支出	37
七、附属单位上缴收入	7	七、文化旅游体育与传媒支出	38
八、其他收入	8	八、社会保障和就业支出	39
	9	九、卫生健康支出	40
	10	十、节能环保支出	41
	11	十一、城乡社区支出	42
	12	十二、农林水支出	43
	13	十三、交通运输支出	44
	14	十四、资源勘探工业信息等支出	45
	15	十五、商业服务业等支出	46
	16	十六、金融支出	47
	17	十七、援助其他地区支出	48
	18	十八、自然资源海洋气象等支出	49
	19	十九、住房保障支出	50
	20	二十、粮油物资储备支出	51
	21	二十一、国有资本经营预算支出	52
	22	二十二、灾害防治及应急管理支出	53
	23	二十三、其他支出	54
	24	二十四、债务还本支出	55
	25	二十五、债务付息支出	56
	26	二十六、抗疫特别国债安排的支出	57
本年收入合计	27	本年支出合计	58
使用非财政拨款结余	28	结余分配	59
年初结转和结余	29	年末结转和结余	60
	30		61
总计	31	总计	62
			31,269,662.54
			31,001,888.01
			267,774.53
			26,929,162.16
			1,715,196.85
			2,357,529.00

注：1. 本表反映本年度的总收入和年末结转结余情况，本套报表金额单位转换时可能存在尾数误差。

收入决算表（分单位）

公开02表
金额单位：元

编制单位：平湖市乍浦小学	本年收入合计	财政拨款收入	上级补助收入	事业收入	经营收入	附属单位上缴收入	其他收入
单位名称	1	2	3	4	5	6	7
平湖市乍浦小学	31,269,662.54	31,001,888.01					267,774.53
合计	31,269,662.54	31,001,888.01					267,774.53

注：本表反映本年度取得各项收入情况。

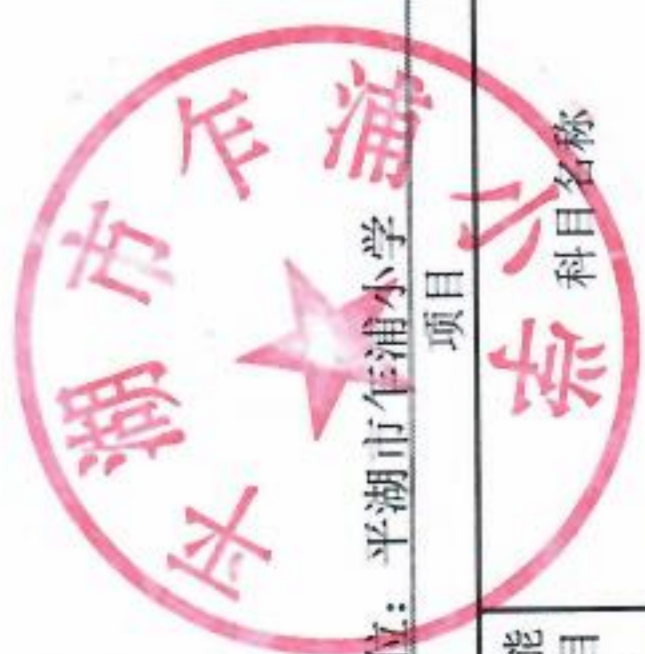


收入决算表（分科目）

公开03表
金额单位：元

编制单位：平湖市乍浦小学		项目						
支出功能 分类科目 编码	科目名称	1	2	3	4	5	6	7
		本年收入合计	财政拨款收入	上级补助收入	事业收入	经营收入	附属单位上缴收入	其他收入
类	项	1	2	3	4	5	6	7
	栏次							
	合计	31,269,662.54	31,001,888.01					267,774.53
205	教育支出	27,196,936.69	26,929,162.16					267,774.53
20502	普通教育	27,196,936.69	26,929,162.16					267,774.53
2050202	小学教育	27,196,936.69	26,929,162.16					267,774.53
208	社会保障和就业支出	1,715,196.85	1,715,196.85					
20805	行政事业单位养老支出	1,715,196.85	1,715,196.85					
2080502	事业单位离退休	1,058,512.14	1,058,512.14					
2080505	机关事业单位基本养老保险缴费支出	534,773.99	534,773.99					
2080506	机关事业单位职业年金缴费支出	121,910.72	121,910.72					
221	住房保障支出	2,357,529.00	2,357,529.00					
22102	住房改革支出	2,357,529.00	2,357,529.00					
2210201	住房公积金	2,357,529.00	2,357,529.00					

注：本表反映本年度取得各项收入情况。



支出决算表（分单位）

公开04表
金额单位：元

编制单位	本年支出合计	基本支出	项目支出	上缴上级支出	经营支出	对附属单位补助支出
平湖市乍浦小学	1	2	3	4	5	6
栏次	31,001,888.01	31,001,888.01				
合计	31,001,888.01	31,001,888.01				
平湖市乍浦小学	31,001,888.01	31,001,888.01				

注：本表反映本年度各项支出情况。



支出决算表（分科目）

公开05表
金额单位：元

支出功能 分类科目 编码	项 目		本年支出合计	基本支出	项目支出	上缴上级支出	经营支出	对附属单位补助支出
	类 款	项 目						
		合 计	1	2	3	4	5	6
205	教育支出		31,001,888.01	31,001,888.01				
20502	普通教育		26,929,162.16	26,929,162.16				
2050202	小学教育		26,929,162.16	26,929,162.16				
208	社会保障和就业支出		1,715,196.85	1,715,196.85				
20805	行政事业单位养老支出		1,715,196.85	1,715,196.85				
2080502	事业单位离退休		1,058,512.14	1,058,512.14				
2080505	机关事业单位基本养老保险缴费支出		534,773.99	534,773.99				
2080506	机关事业单位职业年金缴费支出		121,910.72	121,910.72				
221	住房保障支出		2,357,529.00	2,357,529.00				
22102	住房改革支出		2,357,529.00	2,357,529.00				
2210201	住房公积金		2,357,529.00	2,357,529.00				

注：本表反映本年度各项支出情况。



财政拨款收入支出决算汇总表

公开06表
金额单位：元

收入		支出							
项	行次	金额	项	目	行次	合计	一般公共预算财政拨款	政府性基金财政拨款	国有资本经营预算财政拨款
栏	次	1	目	次	2	3	4	5	
一、一般公共预算财政拨款	1	31,001,888.01	一、一般公共服务支出	33					
二、政府性基金预算财政拨款	2		二、外交支出	34					
三、国有资本经营预算财政拨款	3		三、国防支出	35					
	4		四、公共安全支出	36					
	5		五、教育支出	37	26,929,162.16	26,929,162.16			
	6		六、科学技术支出	38					
	7		七、文化旅游体育与传媒支出	39					
	8		八、社会保障和就业支出	40	1,715,196.85	1,715,196.85			
	9		九、卫生健康支出	41					
	10		十、节能环保支出	42					
	11		十一、城乡社区支出	43					
	12		十二、农林水支出	44					
	13		十三、交通运输支出	45					
	14		十四、资源勘探工业信息等支出	46					
	15		十五、商业服务业等支出	47					
	16		十六、金融支出	48					
	17		十七、援助其他地区支出	49					
	18		十八、自然资源海洋气象等支出	50					
	19		十九、住房保障支出	51	2,357,529.00	2,357,529.00			
	20		二十、粮油物资储备支出	52					
	21		二十一、国有资本经营预算支出	53					
	22		二十二、灾害防治及应急管理支出	54					
	23		二十三、其他支出	55					
	24		二十四、债务还本支出	56					
	25		二十五、债务付息支出	57					
	26		二十六、抗疫特别国债安排的支出	58					
本年收入合计	27	31,001,888.01	本年支出合计	59	31,001,888.01	31,001,888.01			
年初财政拨款结转和结余	28		年末财政拨款结转和结余	60					
一、一般公共预算财政拨款	29			61					
二、政府性基金预算财政拨款	30			62					
三、国有资本经营预算财政拨款	31			63					
总计	32	31,001,888.01	总计	64	31,001,888.01	31,001,888.01			

注：本表反映本年度一般公共预算财政拨款、政府性基金预算财政拨款和国有资本经营预算财政拨款的总收入和年末结转结余情况。



编制单位：平湖市乍浦小学

一般公共预算财政拨款支出决算表

公开07表
金额单位：元

支出功能分类科目编码		科目名称	本年支出		
			小计	基本支出	项目支出
类	款	项	1	2	3
		合计			
205		教育支出	31,001,888.01	31,001,888.01	
20502		普通教育	26,929,162.16	26,929,162.16	
2050202		小学教育	26,929,162.16	26,929,162.16	
208		社会保障和就业支出	1,715,196.85	1,715,196.85	
20805		行政事业单位养老支出	1,715,196.85	1,715,196.85	
2080502		事业单位离休	1,058,512.14	1,058,512.14	
2080505		机关事业单位基本养老保险缴费支出	534,773.99	534,773.99	
2080506		机关事业单位职业年金缴费支出	121,910.72	121,910.72	
221		住房保障支出	2,357,529.00	2,357,529.00	
22102		住房改革支出	2,357,529.00	2,357,529.00	
2210201		住房公积金	2,357,529.00	2,357,529.00	

注：本表反映本年度一般公共预算财政拨款支出情况。

一般公共预算财政拨款基本支出决算表

编制单位：平湖市乍浦小学 公开08表
金额单位：元

人员经费		公用经费				
科目编码	科目名称	科目编码	科目名称	科目编码	科目名称	科目名称
301	工资福利支出	302	商品和服务支出	30703	国内债务发行费用	
30101	基本工资	30201	办公费	30704	国外债务发行费用	
30102	津贴补贴	30202	印刷费	310	资本性支出	1,891,629.83
30103	奖金	30203	咨询费	31001	房屋建筑物购置	
30106	伙食补助费	30204	手续费	31002	办公设备购置	319,900.00
30107	绩效工资	30205	水费	31003	专用设备购置	1,571,729.83
30108	机关事业单位基本养老保险缴费	30206	电费	31005	基础设施建设	
30109	职业年金缴费	30207	邮电费	31006	大型修缮	
30110	职工基本医疗保险缴费	30208	取暖费	31007	信息网络及软件购置更新	
30111	公务员医疗补助缴费	30209	物业管理费	31008	物资储备	
30112	其他社会保障缴费	30211	差旅费	31009	土地补偿	
30113	住房公积金	30212	因公出国(境)费用	31010	安置补助	
30114	医疗费	30213	维修(护)费	31011	地上附着物和青苗补偿	
30199	其他工资福利支出	30214	租赁费	31012	拆迁补偿	
303	对个人和家庭的补助	30215	会议费	31013	公务用车购置	
30301	离休费	30216	培训费	31019	其他交通工具购置	
30302	退休费	30217	公务接待费	31021	文物和陈列品购置	
30303	退职(役)费	30218	专用材料费	31022	无形资产购置	
30304	抚恤金	30224	被装购置费	31099	其他资本性支出	
30305	生活补助	30225	专用燃料费	312	对企业补助	
30306	救济费	30226	劳务费	31201	资本金注入	
30307	医疗费补助	30227	委托业务费	31203	政府投资基金股权投资	
30308	助学金	30228	工会经费	31204	费用补贴	
30309	奖励金	30229	福利费	31205	利息补贴	
30310	个人农业生产补贴	30231	公务用车运行维护费	31299	其他对企业补助	
30311	代缴社会保险费	30239	其他交通费	399	其他支出	
30399	其他对个人和家庭的补助	30240	税金及附加费用	39906	赠与	
		30299	其他商品和服务支出	39907	国家赔偿费用支出	
		307	债务利息及费用支出	39908	对民间非营利组织和群众性自治组织补贴	
		30701	国内债务付息	39999	其他支出	
		30702	国外债务付息			
人员经费合计				公用经费合计		6,407,844.13
		24,594,043.88				

注：本表反映本年度一般公共预算财政拨款基本支出明细情况。



平湖市乍浦小学一般公共预算财政拨款“三公”经费支出决算表

公开09表

编制单位：平湖市乍浦小学

金额单位：元

项目	预算数	决算数
“三公”经费支出		
1. 因公出国（境）费		
2. 公务用车购置及运行维护费		
(1) 公务用车购置费		
(2) 公务用车运行维护费		
3. 公务接待费		

注：本表反映本年度“三公”经费支出预决算情况。其中：预算数为“三公”经费全年预算数，反映按规定程序调整后的预算数；决算数是包括当年一般公共预算财政拨款和以前年度结转资金安排的实际支出。其中：因公出国（境）费用不含教学科研人员学术交流。

本部门（单位）无一般公共预算安排的三公经费支出”



政府性基金预算财政拨款收入支出决算表

公开10表
金额单位：元

支出功能分类科目编码		项 目		年初结转和结余	本年收入	本年支出			年末结转和结余
						小计	基本支出	项目支出	
类	款	栏	次	1	2	3	4	5	6
	项	合计							

注：本表反映本年度政府性基金预算财政拨款收入、支出及结转和结余情况。

本单位2021年度无政府性基金预算财政拨款收支安排，故无相关数据

国有资本经营预算财政拨款支出决算表



编制单位：平湖市乍浦小学

公开11表
金额单位：元

支出功能 分类科目 编码	科目名称	本年支出						
		小计	基本支出	项目支出				
类	款	项	栏	次	合计	1	2	3

注：本表反映本年度国有资本经营预算财政拨款支出情况。

本单位2021年度无国有资本经营预算财政拨款收支安排，故无相关数据。